

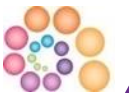


# Orientation des nouveaux membres

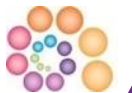
Présenté par Mélanie Dixon EPEI

# Ordre du jour

- Rôle de l'Ordre
- Professionnalisme et leadership
- Conseils pour favoriser la transition vers la pratique
- Apprentissage professionnel continu



# Rôle de l'Ordre



# Loi de 2007 sur les éducatrices et les éducateurs de la petite enfance



Adoptée par le gouvernement provincial, la Loi **crée l'Ordre** et définit ses **fonctions**



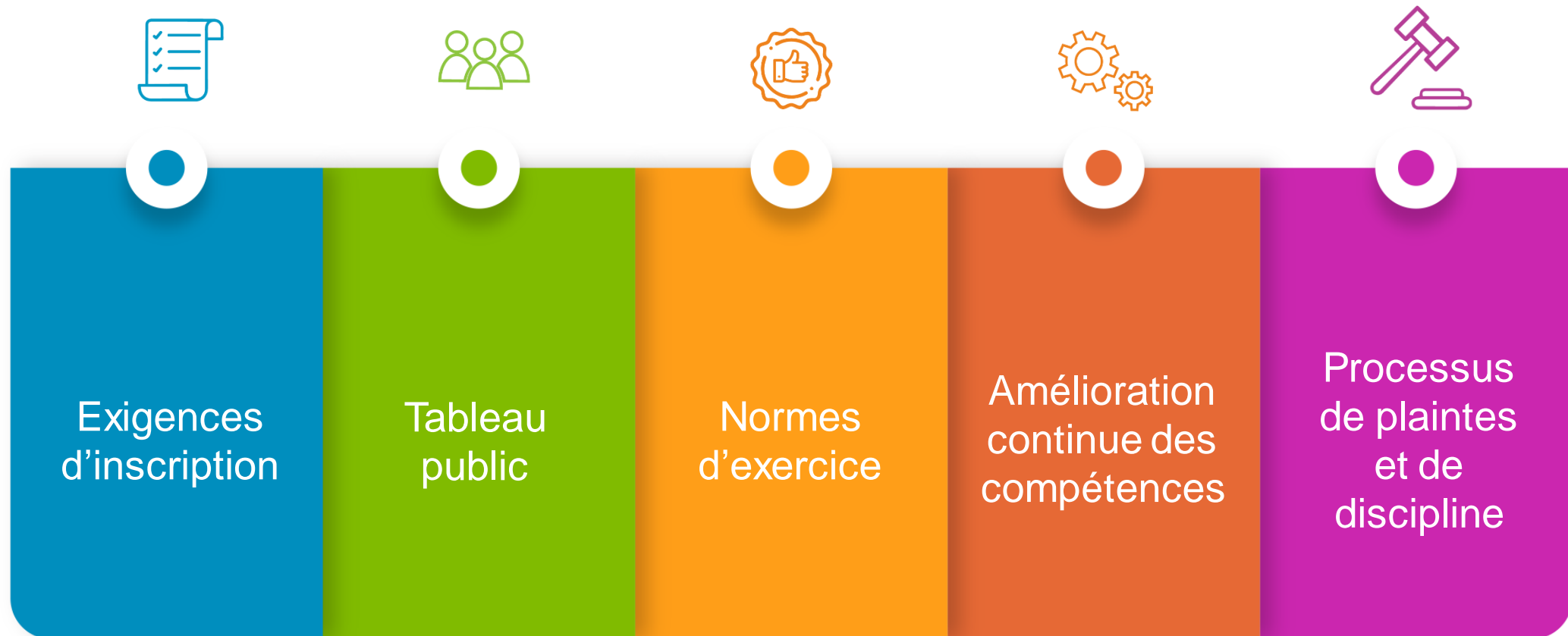
La fonction première de l'Ordre est de « **servir et de protéger l'intérêt public** ».



L'Ontario est le seul territoire d'Amérique du Nord où les éducatrices et les éducateurs de la petite enfance sont reconnus par la loi comme membres d'une profession distincte exerçant sous l'autorité d'un organisme de réglementation.



# L'Ordre réglemente et régit les EPEI de l'Ontario dans l'intérêt du public avec...



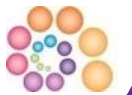
# Statistiques 2022-2023

**5 192**

Nouveaux membres  
inscrits et accueillis  
au sein de la  
profession

**61 171**

EPEI  
en Ontario



# Professionnalisme et leadership





# Membres d'une profession reconnue

- Dont le champ d'exercice est défini dans la *Loi sur les éducatrices et les éducateurs de la petite enfance* (Loi sur les EPE)
- Dont seuls les membres inscrits sont autorisés à utiliser les titres désignés en vertu de la Loi sur les EPE
- Dont les membres figurent au tableau public comme satisfaisant aux normes professionnelles
- Qui dispose d'un [Code de déontologie et normes d'exercice](#)







**Le professionnalisme** est fondé sur des valeurs éthiques et fait référence à l'utilisation de connaissances, de compétences et de jugement dans l'intérêt supérieur des enfants et des familles. Le professionnalisme se manifeste dans les relations avec les enfants, les familles et les collègues, ainsi que dans une prise de responsabilité envers le public et la profession.

[Ligne directrice de pratique : Le professionnalisme](#)



# Titre protégé et désignation professionnelle

## Titres et désignations réservés aux membres seulement

- éducatrice ou éducateur de la petite enfance / EPE
- éducatrice ou éducateur de la petite enfance inscrit(e) / EPEI
- Équivalents anglais

Les EPEI utilisent le titre « dans le cadre de leur pratique », et la désignation « dans la documentation utilisée dans le cadre de leur pratique ». ~ Norme IV , C.10

[Avis professionnel : Utilisation des titres professionnels et désignations](#)



Exemples d'utilisation de la désignation\* :

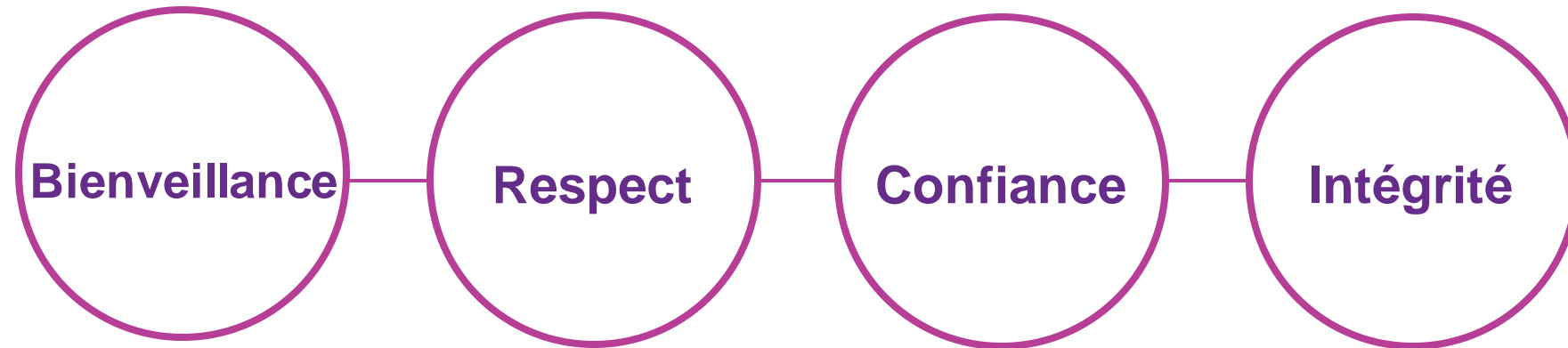
Dominique Hassan EPEI  
Dominique Hassan, EPEI  
Dominique Hassan, EPEI, EAO

\* *nom fictif, à titre d'exemple seulement*



# Valeurs éthiques

Ensemble de croyances et de valeurs fondamentales de la profession :



1. Éclairent et guident votre pratique et votre conduite en tant que professionnel(le)
2. Influencent la communication et la collaboration avec les autres
3. Contribuent à façonner une identité professionnelle en tant que membre d'une communauté professionnelle d'EPEI

[Note de pratique sur les croyances et les préjugés](#) | [Guide de réflexion sur les croyances et les préjugés](#)



# Appliquer vos compétences et vos connaissances

Les **normes d'exercice** sont les suivantes :



I. Relations bienveillantes et attentives



IV. Professionnalisme et leadership



II. Curriculum et pédagogie



V. Limites professionnelles, relations duelles et conflits d'intérêts



III. Sécurité, santé et bien-être dans le milieu d'apprentissage



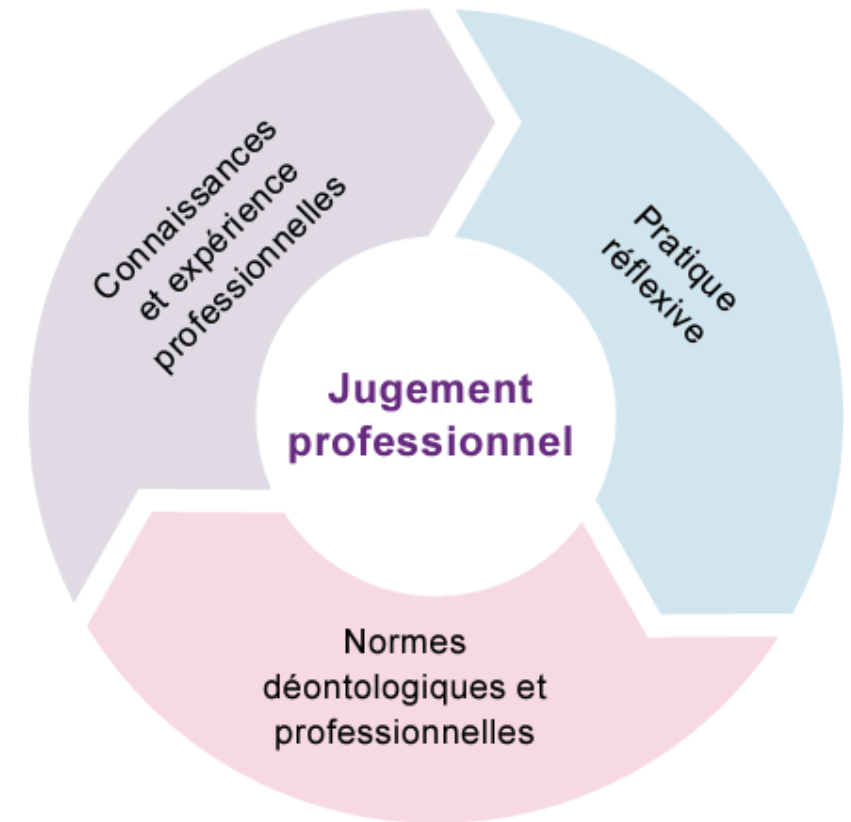
VI. Confidentialité de l'information, divulgation de renseignements et devoir de faire rapport



# Prise de décision et recours au jugement professionnel

## Les EPEI :

- ne sont pas des techniciens
- prennent des décisions complexes et éthiques tous les jours
- gèrent la « confusion » et des situations ou des contextes professionnels incertains



[Note de pratique sur le jugement professionnel](#)

[Note de pratique sur la prise de décision éthique](#)



# Responsabilisation et responsabilité collective



- Responsabilité personnelle : décisions, conduite et interactions avec les autres dans la pratique
- Responsabilité collective : encourager la responsabilisation des collègues
- Les comportements adoptés dans la vie personnelle peuvent avoir une influence sur l'image des EPEI en tant que professionnels et sur la profession.



# Responsabilisation et responsabilité collective

- Participer à l'autoréglementation de la profession
- S'engager dans l'APC et auprès de la communauté professionnelle, établir des liens et collaborer avec des partenaires
- Défendre les intérêts des enfants, des familles, des EPEI et du secteur de la petite enfance
- Soutenir l'avancement de la profession
- Mentor, soutenir et guider les collègues, les étudiants et les personnes débutant dans la profession
- Encourager les autres à faire preuve de leadership

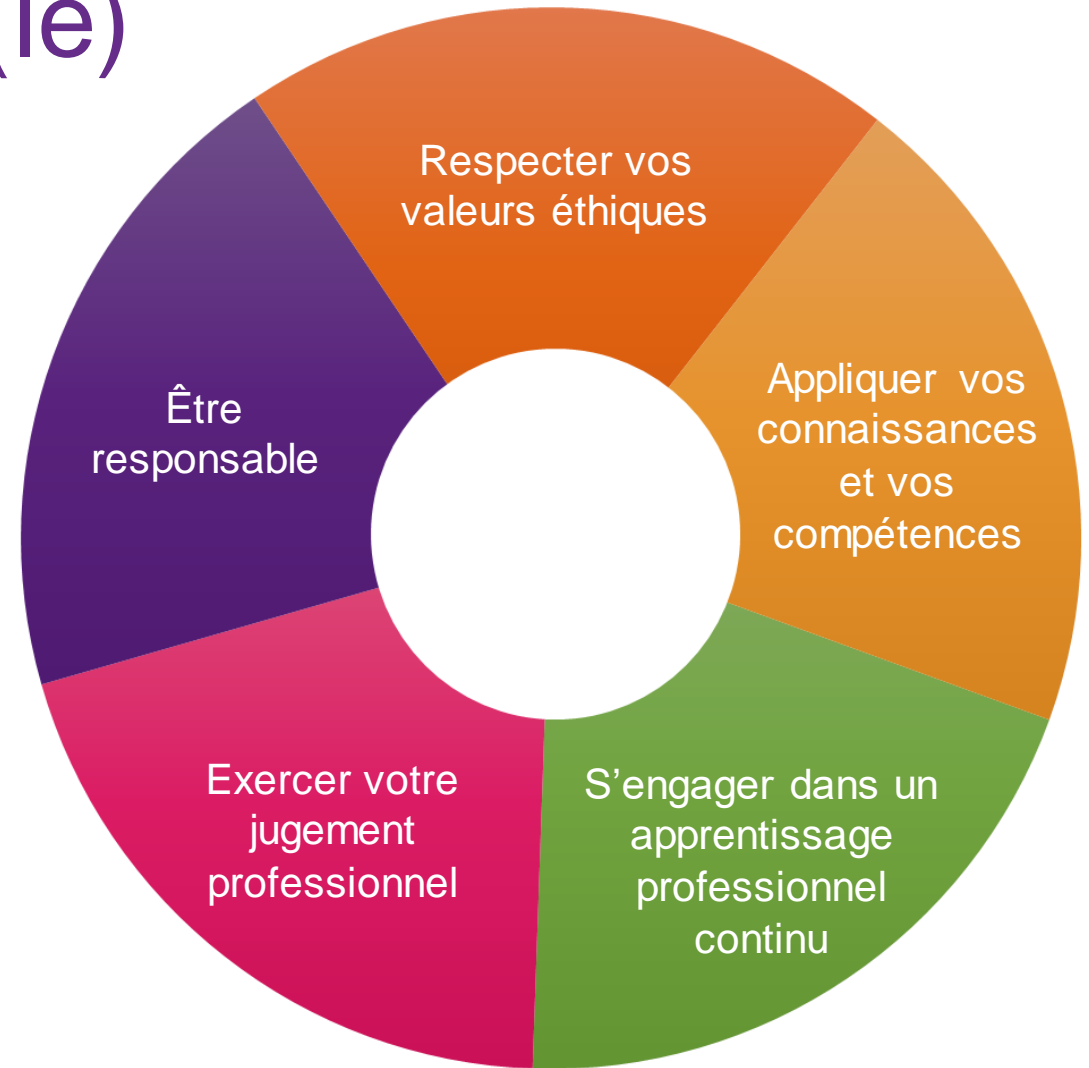
**« Tous les EPEI sont des leaders, quel que soit leur poste ou leur titre. »**

Norme IV



# Être un(e) professionnel(le)

- Protection du titre et confiance du public
- Prise de décision
- Responsabilité collective
- Leadership





# Conseils pour favoriser la transition vers la pratique



# Le passage du statut d'étudiant à celui d'EPEI : une étape passionnante!

- *S'engager dans l'autoréflexion*
  - Quelles sont vos forces et compétences dans la pratique?
  - Comment votre situation particulière vous a-t-elle aidé(e) à vous préparer à entrer en exercice?
- *Déterminer les domaines dans lesquels se perfectionner :*
  - Dans quels domaines de pratique avez-vous le moins d'expérience (expériences de stage)?
  - Dans quels domaines souhaitez-vous vous perfectionner?



# Autres idées

- Faire part de vos forces et de vos expériences à votre employeur
- Participer à une communauté de pratique avec une association professionnelle (AFÉSEO, AECEO), des collègues ou d'autres communautés d'EPEI
- Trouver des activités d'apprentissage professionnel et y participer : webinaires, balados, lectures, blogue L'Ordre et vous, associations professionnelles



# Relations et contacts professionnels

- Trouvez un(e) EPEI pour vous accompagner, vous mentorer et devenir un compagnon de pratique ou professionnel :
  - sur votre lieu de travail ou au sein de votre communauté
  - dans votre région, votre municipalité, comté ou circonscription, pour trouver des occasions d'apprentissage professionnel et rejoindre des réseaux.
- Entretenez des relations professionnelles avec des instructeurs, des cohortes et autres contacts dans le cadre de stages.



Établir et entretenir des relations bienveillantes et attentives avec les enfants, les familles et les collègues est une composante fondamentale de la pratique des EPEI.

Norme I



# Ressources relatives à l'exercice

**Note de pratique**  **Ordre des éducatrices et des éducateurs de la petite enfance**

## La supervision professionnelle

Les notes de pratique abordent des sujets concrets et fournissent des exemples et des conseils pratiques précis pour aider les éducatrices et les éducateurs de la petite enfance inscrits (EPEI) à comprendre et à appliquer le Code de déontologie et normes d'exercice.

Les EPEI occupent des postes de confiance et de responsabilité, non seulement auprès des enfants placés sous leur surveillance professionnelle, mais aussi auprès des personnes qu'ils supervisent. De nombreux EPEI travaillant dans des fonctions et des contextes variés assurent la supervision professionnelle de personnes supervisées, de sorte que cette note de pratique peut s'appliquer à tous les EPEI.

Vous pouvez utiliser ce document ressource pour :

- comprendre ce qu'implique la supervision professionnelle;
- soutenir les personnes supervisées dans leur pratique;
- comprendre en quoi la supervision professionnelle peut permettre aux EPEI d'améliorer leur propre pratique.

**Qu'entend-on par supervision professionnelle?**

L'Ordre définit la personne supervisée comme tout adulte placé sous la supervision directe d'un EPEI. Il peut s'agir notamment :


- d'un autre EPEI;
- d'un membre du personnel (aide-éducatrice, apprentis et personnel administratif);
- d'un étudiant (programmes coopératifs au secondaire et stages au niveau postsecondaire);
- d'un bénévole (étudiant, famille et membre de la communauté).

Il y a **supervision professionnelle** de ces personnes lorsqu'un EPEI, quel que soit son titre, son poste ou l'étape à laquelle il se trouve dans sa carrière, occupe une position de confiance par rapport à la personne supervisée. La supervision professionnelle consiste à mettre à profit des connaissances et expériences collectives afin d'aider les personnes supervisées à résoudre des problèmes, à trouver des solutions et à améliorer les résultats pour les enfants et leurs familles (Code de déontologie et normes d'exercice, 2017).

\* Dans ce document, l'usage du masculin générique a pour unique but d'alléger le texte.

Ordre des éducatrices et des éducateurs de la petite enfance | La supervision professionnelle | avril 2020

1

**Note de pratique**  **Ordre des éducatrices et des éducateurs de la petite enfance**

## Croyances et préjugés

Les notes de pratique abordent des sujets concrets et fournissent des exemples et des conseils pratiques précis pour aider les éducatrices et éducateurs de la petite enfance inscrits (EPEI) à comprendre et à appliquer le Code de déontologie et normes d'exercice.

Selon la norme IV, les EPEI comprennent l'importance de la pratique réflexive, du développement du leadership et savent en quoi l'apprentissage professionnel continu contribue à leur perfectionnement professionnel et à l'amélioration de la qualité des services à l'enfance offerts aux enfants, aux familles et aux collectivités (B.3).

Les EPEI ont la responsabilité professionnelle d'être équitables, inclusifs et respectueux de la diversité. Pour assumer leurs responsabilités envers les enfants, les familles, leurs collègues et la profession, les EPEI doivent réfléchir de manière critique à la façon dont leurs croyances et leurs préjugés influencent leur pratique professionnelle. Cette note de pratique est conçue pour vous soutenir dans ce processus continu visant à identifier et à surmonter vos croyances et préjugés. Ce processus peut vous aider à mettre en place des changements subtils ou importants qui améliorent votre pratique et les expériences des enfants, des familles et de vos collègues.

Il est en effet essentiel de connaître les croyances et les préjugés sur lesquels se fondent :

- vos idées, vos comportements et vos interventions;
- vos processus de prise de décision;
- votre jugement professionnel;
- la façon dont vous communiquez, collaborez et socialisez avec les personnes qui ont leurs propres croyances et préjugés;
- les observations et la documentation permettant d'élaborer le curriculum;
- la façon dont vous et vos collègues élaborez et mettez en œuvre des politiques, des programmes et des services pour les enfants et les familles.

Ordre des éducatrices et des éducateurs de la petite enfance | Croyances et préjugés | mars 2020

1

 **Ordre des éducatrices et des éducateurs de la petite enfance**

## Avis professionnel : Devoir de faire rapport

Les avis professionnels sont destinés aux éducatrices et aux éducateurs de la petite enfance inscrits (EPEI). Ils communiquent les exigences légales importantes que les EPEI doivent connaître et comprendre. L'élaboration de ce document ressource s'inscrit dans le cadre de l'engagement permanent de l'Ordre des éducatrices et des éducateurs de la petite enfance (Ordre) à informer les EPEI des rôles et responsabilités que la législation leur confère.

Le présent avis professionnel définit les exigences en matière de déclaration de mauvais traitements et de négligence, de soupçons de préjudice ou risques de préjudice envers les enfants en vertu de l'article 125 de la Loi de 2017 sur les services à l'enfance, à la jeunesse et à la famille (LSEJF). Les EPEI ont pour responsabilité de protéger les enfants de ces dangers. Ainsi, il est essentiel pour eux de bien connaître leur devoir de faire rapport à une société d'aide à l'enfance (SAE) en vertu de la LSEJF.

Le présent avis professionnel a pour objet :

- d'expliquer l'article de la LSEJF portant sur le devoir de faire rapport; et
- de souligner les responsabilités des éducatrices et des éducateurs de la petite enfance décrites dans la LSEJF et le Code de déontologie et normes d'exercice (Code et normes).

Il n'a pas pour but de donner des conseils juridiques.

Ordre des éducatrices et des éducateurs de la petite enfance | Avis professionnel : Devoir de faire rapport | 1. JUIN 2023

1

MENU





**BUREAU DE LA REGISTRATURE / CONNEXIONS | ÉDITION SPÉCIALE ANNIVERSAIRE**

**15 ans, 15 événements marquants**

27 SEPTEMBRE 2023

Le mois de septembre 2023 marque le 15<sup>e</sup> anniversaire de l'ouverture par l'Ordre des éducatrices et des éducateurs de la petite enfance (l'Ordre) des demandes pour devenir éducatrice ou éducateur de la petite enfance inscrit(e) (EPEP) en Ontario – les seuls professionnels de l'apprentissage des jeunes enfants au Canada reconnus comme faisant partie d'une profession autoréglementée. Aujourd'hui, l'Ordre compte

## #NormesEnPratique



Pour accéder à des ressources supplémentaires, visitez [college-ece.ca/fr/public/resources](https://college-ece.ca/fr/public/resources)

# Apprentissage professionnel continu (APC)



# Les EPEI accordent de l'importance à l'apprentissage continu

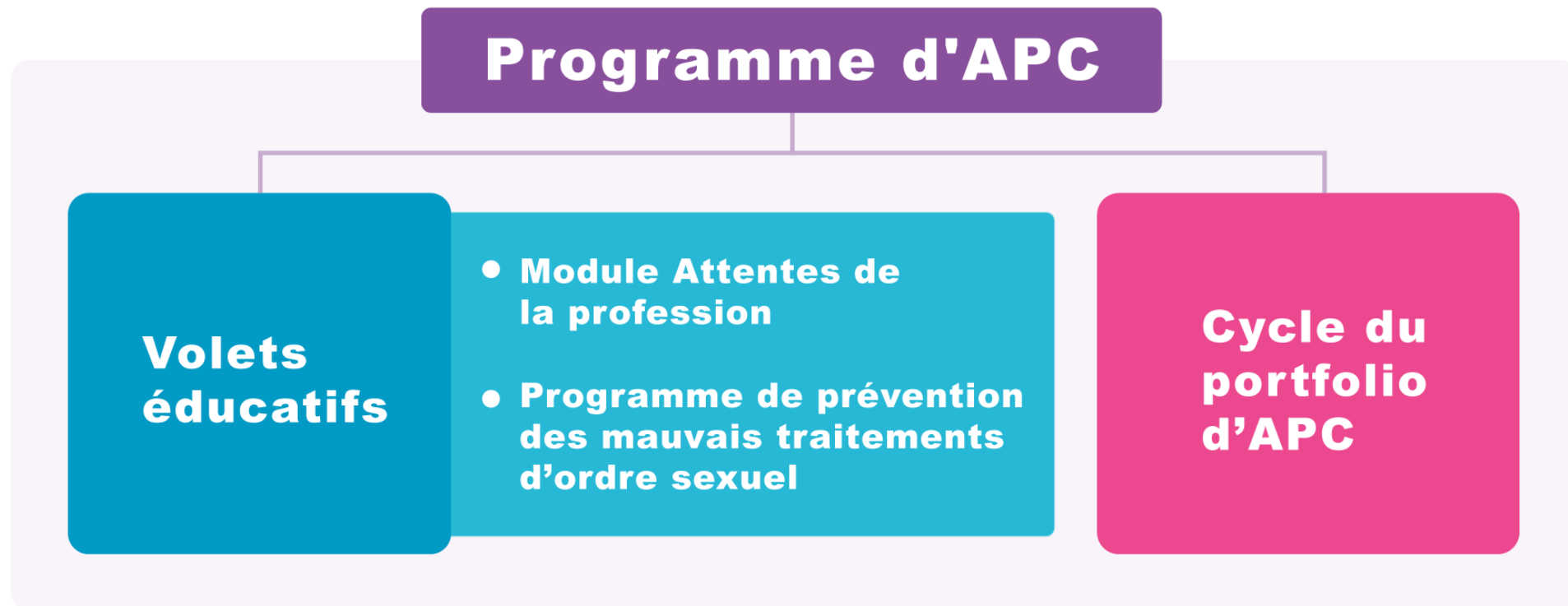
## Des apprenants et des leaders réfléchis et intentionnels :

- qui contribuent à améliorer la qualité de l'EPE pour les enfants, les familles et les communautés
- qui s'adaptent aux changements dans le secteur de l'éducation de la petite enfance
- qui appliquent la recherche, les théories et pratiques pertinentes
- qui collaborent pour créer des milieux inclusifs et équitables
- qui font progresser la profession dans les milieux de travail et l'ensemble de la communauté.



**Curieux,  
compétents et  
prometteurs!**





<https://www.college-ece.ca/fr/membres/apc/>



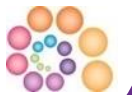
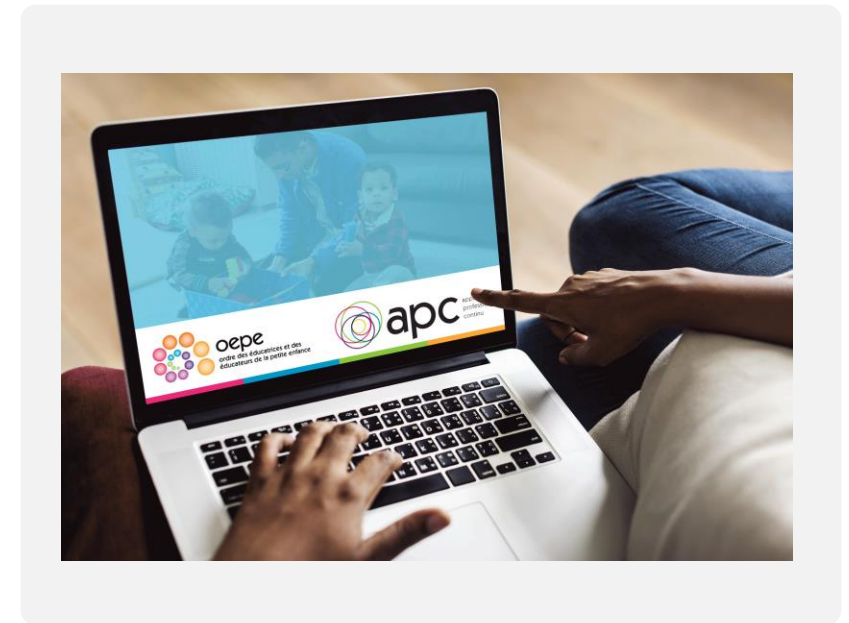
## Volets éducatifs

- **Module Attentes de la profession**
- **Programme de prévention des mauvais traitements d'ordre sexuel**



# Qu'est-ce que le module Attentes de la profession?

- Module en ligne gratuit, accessible sur le site Web de l'Ordre
- Thèmes du module d'apprentissage :
  - *Loi de 2007 sur les éducatrices et les éducateurs de la petite enfance*
  - Responsabilités déontologiques et professionnelles des EPEI
  - Conseil de l'Ordre et comités
  - Faute professionnelle, incompétence et incapacité
- Certificat d'achèvement



## Volets éducatifs

- **Module Attentes de la profession**
- **Programme de prévention des mauvais traitements d'ordre sexuel**



# Accès au programme

Demande d'inscription	Détails de la demande	Renseignements personnels	Renouvellement
<u>Soumissions antérieures</u>	Communications	Reçu	Paielements

Apprentissage professionnel continu

Le Programme de prévention des mauvais traitements d'ordre sexuel est maintenant accessible. Pour savoir quand vous devez le terminer, [cliquez ici](#). Si vous avez des questions, veuillez écrire à [apc@ordre-epe.ca](mailto:apc@ordre-epe.ca).

**ACCÉDER AU PROGRAMME DE PRÉVENTION DES MAUVAIS TRAITEMENTS D'ORDRE SEXUEL**

**COMMENCER LA DEMANDE DE REPORT D'APC**

1. Ouvrir une session dans Mon Ordre, mon compte
2. Cliquer sur l'onglet « **Apprentissage professionnel continu** »
3. Cliquer sur le bouton « **Accéder au Programme de prévention des mauvais traitements d'ordre sexuel** » pour accéder à la plateforme de formation



Nouvelle vidéo : [Guide pour accéder au Programme de prévention des mauvais traitements d'ordre sexuel](#)

# Qu'est-ce que le Programme de prévention des mauvais traitements d'ordre sexuel?

## Trois éléments requis

### 1. **Priorité Jeunesse – Formation à la prévention des abus pédosexuels**

- 8 modules et un test de validation des connaissances de 20 questions

### 2. **Tatie se confie – Mise en pratique**

- Courte vidéo et un questionnaire de 4 questions

### 3. **Ressources de l'Ordre à consulter**

- [\*Avis professionnel : Devoir de faire rapport\*](#) (révisé en juillet 2023)
- [\*Racisme et préjugés dans les signalements aux services de protection de l'enfance\*](#)
- [\*Scénarios du Programme de prévention des mauvais traitements d'ordre sexuel\*](#)

Ces modules d'apprentissage interactifs sont présentés en partenariat avec le Centre canadien de protection de l'enfance.

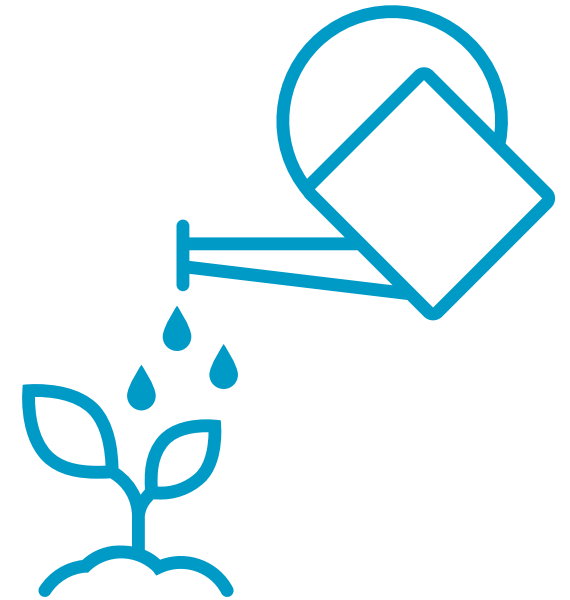


# Aider les membres à suivre le Programme de prévention



## Soutien aux membres

- [Instructions pour effectuer le Programme de prévention des mauvais traitements d'ordre sexuel et confirmer votre conformité](#)
- [Prendre soin de soi et des autres](#)
- Atelier sur les soins tenant compte des traumatismes
- [Ressources en santé mentale People vous connecte](#)



# Soutiens aux membres conçus pour les EPEI

## Atelier sur les soins tenant compte des traumatismes

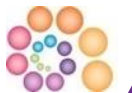
- Facultatif
- Soutien pour effectuer le programme de prévention et vous aider à comprendre les réactions que vous ou d'autres pouvez avoir.
- Se concentre sur :
  - l'adoption d'une approche tenant compte des traumatismes pour effectuer le programme
  - l'analyse et la gestion des réactions
  - une session de questions-réponses.

## People vous connecte

- Centre de ressources en santé mentale en ligne qui comprend :
  - un outil d'autoévaluation pour aider à comprendre les symptômes et troubles de santé mentale
  - un accès à une thérapie mentale virtuelle
  - des informations et ressources fiables sur la santé mentale.
- Accessible sur le site Web de l'Ordre



# Maintenir son inscription





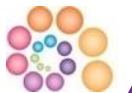
# Mon Ordre, mon compte

Caractéristiques principales :

- Renouveler votre adhésion, trouver votre statut de renouvellement et votre date de renouvellement
- Télécharger et imprimer vos reçus
- Mettre à jour vos coordonnées
- Consulter vos informations sur le Programme d'APC, faire une demande de report et accéder au Programme de prévention des mauvais traitements d'ordre sexuel



The screenshot shows the website interface for 'oepe' (Ordre des éducatrices et des éducateurs de la petite enfance). At the top left is the logo, which consists of a cluster of colorful circles (orange, pink, purple, blue) next to the text 'oepe' and 'ordre des éducatrices et des éducateurs de la petite enfance'. Below the logo, the main heading 'Mon Ordre, mon compte' is displayed in a large, bold, blue font. Underneath this heading, there are three green checkmarks followed by the following text: 'Renouveler mon adhésion en ligne', 'Mettre à jour mes coordonnées', and 'Vérifier le statut de ma demande d'inscription/de renouvellement'. The bottom of the page features a decorative graphic with a light blue wave on the left, a large green hill in the center, and a blue circle on the right.



# Détails sur le cycle



Dans Mon Ordre, mon compte, sélectionnez l'onglet Apprentissage professionnel continu pour trouver :

- **le tableau des détails** du cycle d'APC, où vous pouvez suivre les exigences d'APC actuelles et passées qui s'appliquent à vous;
- le tableau du **Programme de prévention des mauvais traitements d'ordre sexuel**, où figurent vos dates d'achèvement.

## Détails sur le cycle

DATE DE FIN	MODULE	TERMINÉ	DÉCLARATION
01/09/2023	Module Attentes de la profession		
01/09/2023	Programme de prévention des mauvais traitements d'ordre sexuel complète		

## Programme de prévention des mauvais traitements d'ordre sexuel complète

▲ DATE D'ACHÈVEMENT	MODULE	SÉLECTIONNER
22/06/2022	TT	
16/12/2022	C2K	

C2K = Priorité jeunesse    TT = Tatïe se confie



# Renouvellement annuel

Tous les EPEI doivent renouveler leur adhésion chaque année, **avant ou pendant** le mois au cours duquel leur certificat d'inscription a été délivré,

- Mettre à jour vos infos et celles de votre employeur
- Confirmer votre conformité à l'APC
- Cerner les problèmes pouvant influencer la pratique
- Payer les frais de renouvellement

**DEUX** mois avant  
votre renouvellement

Retrouvez le courriel de l'Ordre vous rappelant qu'il est temps de renouveler votre adhésion.



# Confirmation de conformité à l'APC lors du renouvellement



**Quand je renouvelle mon adhésion....**

**Je confirme avoir effectué mon APC au cours de l'année écoulée**

**Je renouvelle mon adhésion pour l'année qui arrive**





# Merci

Rejoignez la communauté des EPEI tout au long de l'année!



[ordre-epe.ca](http://ordre-epe.ca)